

iPad操作マニュアル

(教員・児童・生徒共通)

～北特別支援学校ver～

第1版

作成日：令和3年6月1日

版数	日付	主な改版内容
第1版	令和3年6月1日	初版

目次

【導入機器の紹介】

1. はじめに

特支GIGAスクール端末(iPad)の注意事項

2. 導入機器の紹介

- ・本体、キーボード

3. 導入アプリの紹介

- ・インストールされているアプリ

- ・アプリの追加方法

【特支GIGAスクール端末の基本操作】

4. 特支GIGAスクール端末の起動、ログイン方法

- ・iPadの起動方法

Apple IDのサインイン

- ・ポータル(Microsoft Intune)のログイン

目次

5. 特支GIGAスクール端末の終了方法
 - ・スリープ、電源オフ
 - ・通常の終了方法:スリープ状態
6. タップ、ピンチアウト、ピンチインなどの操作
7. ネットワークの接続方法
 - ・学校のBYODネットワークへの接続方法
 - ・家庭などのネットワークへの接続方法
8. 本体の充電方法
 - ・学校での充電方法(充電保管庫:TKB-44GIGA / TKB-22GIGA)
 - ・家庭などでの充電方法

【キーボードの基本操作】

9. 物理キーボード、ソフトウェアキーボードの基本操作、注意事項
 - ・物理キーボード(ロジクールRUGGED COMBO 3)の特徴
 - ・物理キーボードの基本操作

目次

- ・主なキー(1~9はショートカットキー)
- ・ソフトウェアキーボードの基本操作

【困った時の対応】

10.こんなときは

- ・アプリがフリーズして動かない場合・アプリが反応しない場合
- ・画面が真っ黒な場合・iPadが反応しない場合

11.特支GIGAスクール端末に関する問い合わせ

12.保証の範囲

【導入機器の紹介】

1. はじめに

・特支GIGAスクール端末(iPad)の注意事項

- ・ iPadはていねいに取り扱ってください。
落としたり、燃やしたり、穴を空けたり、割ったり、濡らしたりすると、
iPadまたは内部のバッテリーが故障する場合があります。
- ・ 画面が割れた状態でiPadを使用しないでください。
- ・ iPadを解体しないでください。また、自分で修理しようとししないでください。
- ・ iPadのバッテリーを自分で交換しようとししないでください。
- ・ iPadの充電には、付属のUSBケーブルおよび電源アダプタを使用してください。
- ・ 電源アダプタは濡れる可能性のある場所(洗面台、浴室、シャワー室付近など)では使用しないでください。濡れた手で電源アダプタを抜き差ししないでください。
- ・ 長い期間、充電しないでください。

落とさない



濡らさない
濡れた手で触らない



長い期間、充電しない
バッテリーが劣化する原因となります

【導入機器の紹介】

2. 導入機器の紹介

本体、キーボード、Apple、収納ケース(画像なし)

- ・ 特支GIGAスクール端末(本体+キーボード)
※キーボードは端末本体をカバーします。



キーボードを閉じた状態



キーボードを開いた状態



キーボードを開いて画面を立てた状態

・電源ケーブル・電源アダプタ



紛失しないようご注意ください。

【導入機器の紹介】

3. 導入アプリの紹介

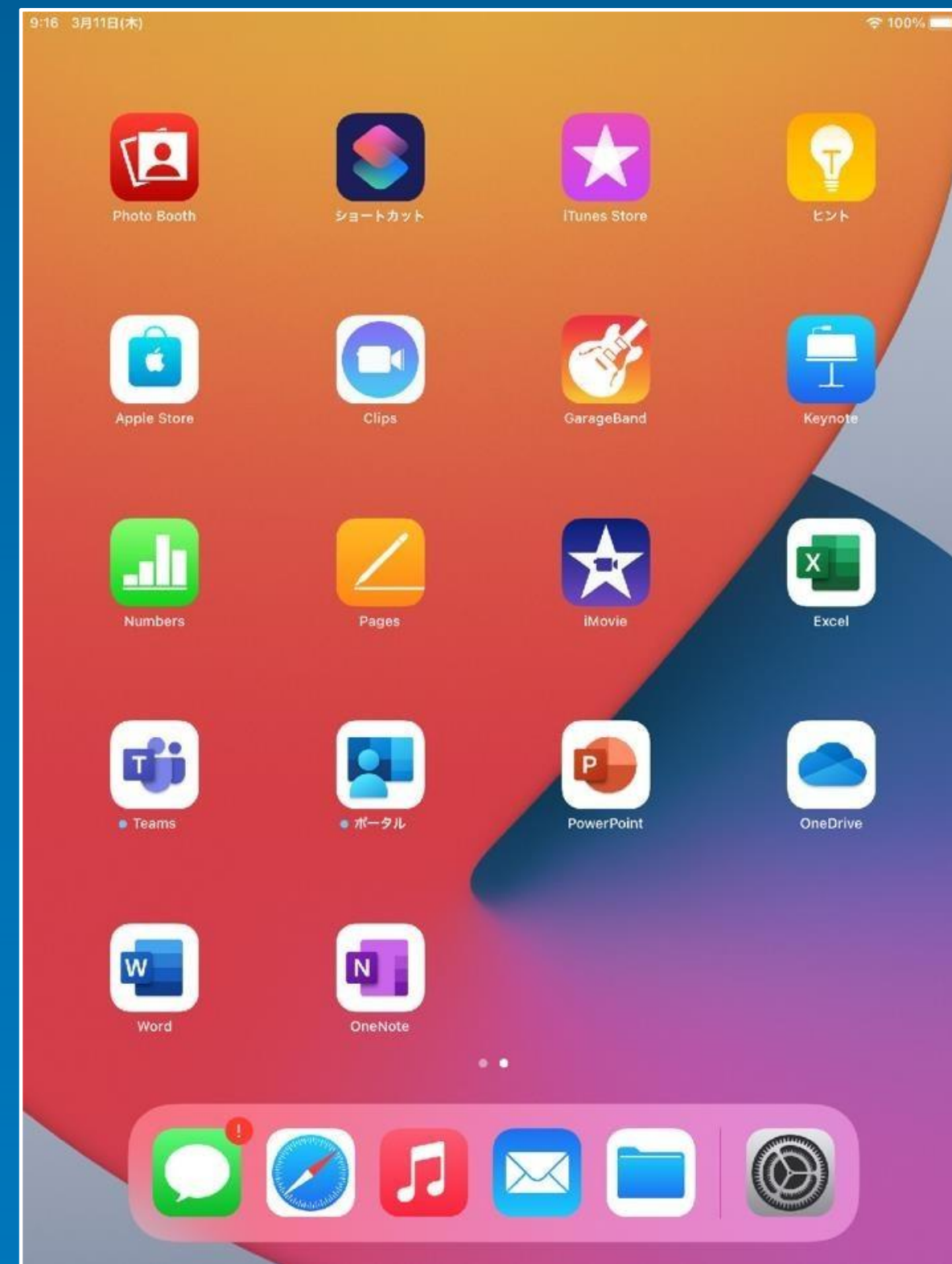
・インストールされているアプリ ※ 配布時には必要な物以外は、フォルダにまとめてあります。

第1画面



- 主なアプリ
- ・FaceTime
 - ・カレンダー
 - ・時計
 - ・写真
 - ・カメラ
 - ・メモ
 - ・ボイスメモ
 - ・マップ
 - ・ブック
 - ・計測
 - ・Safari
 - ・ミュージック

第2画面



- 主なアプリ
- ・Clips
 - ・GarageBand
 - ・Keynote
 - ・Numbers
 - ・Pages
 - ・iMovie
 - ・Teams
 - ・Excel
 - ・PowerPoint
 - ・Word
 - ・OneDrive
 - ・OneNote
 - ・ポータル(Intune)

【導入機器の紹介】

3. 導入アプリの紹介

・アプリの追加方法

- ・ iPadのアプリのライセンス取得(有償アプリの場合は購入)は、教員がASM(Apple School Manager)から行います。
- ・ アプリの配布は、教員が「Microsoft Intune(今回のMDM)」から行う運用とします。
(ユーザーが自由にAppストアからインストールすることは、有償・無償を問わず不可。)
- ・ 「Microsoft Intune」は、ASM(Apple School Manager)と連動しています。



【特支GIGAスクール端末の基本操作】

4. 特支GIGAスクール端末の起動、ログイン方法

iPadの起動方法

- ・ スリープ状態からキーボードカバーを開くとiPadが起動します。
- ・ ホームボタンを押すと、パスコード入力画面が表示されます。
- ・ 4桁のパスコード「1234」を入力します。



キーボードカバーを開いても画面が黒いままの場合、本体右上の「電源ボタン」を押すと起動します。

※シャットダウン状態からの起動は「電源ボタン」をアップルのロゴが出るまで長く押ししてください。

電源ボタン(トップボタン)



【特支GIGAスクール端末の基本操作】

4. 特支GIGAスクール端末の起動、ログイン方法

- ・Apple IDのサインイン

IDのサインインに関しては、学校側で実施済みです。
御家庭で設定する必要はありません。

- ・ポータル(MicrosoftIntune)のログイン (アプリのインストール等)

本校では、ポータルアプリのログインからのアプリのインストールは
教員が行います。

【特支GIGAスクール端末の基本操作】

5. 特支GIGAスクール端末の終了方法

・スリープ、電源オフ



キーボードカバーを閉じると、自動的にスリープ状態になります。

軽く押す → スリープ状態(次回「電源ボタン」を軽く押すと、すぐに起動します。)

長く押す → 電源オフ(次回「電源ボタン」を長く押すと起動します。)※時間がかかります。

特支GIGAスクール端末 各部の名称



【特支GIGAスクール端末の基本操作】

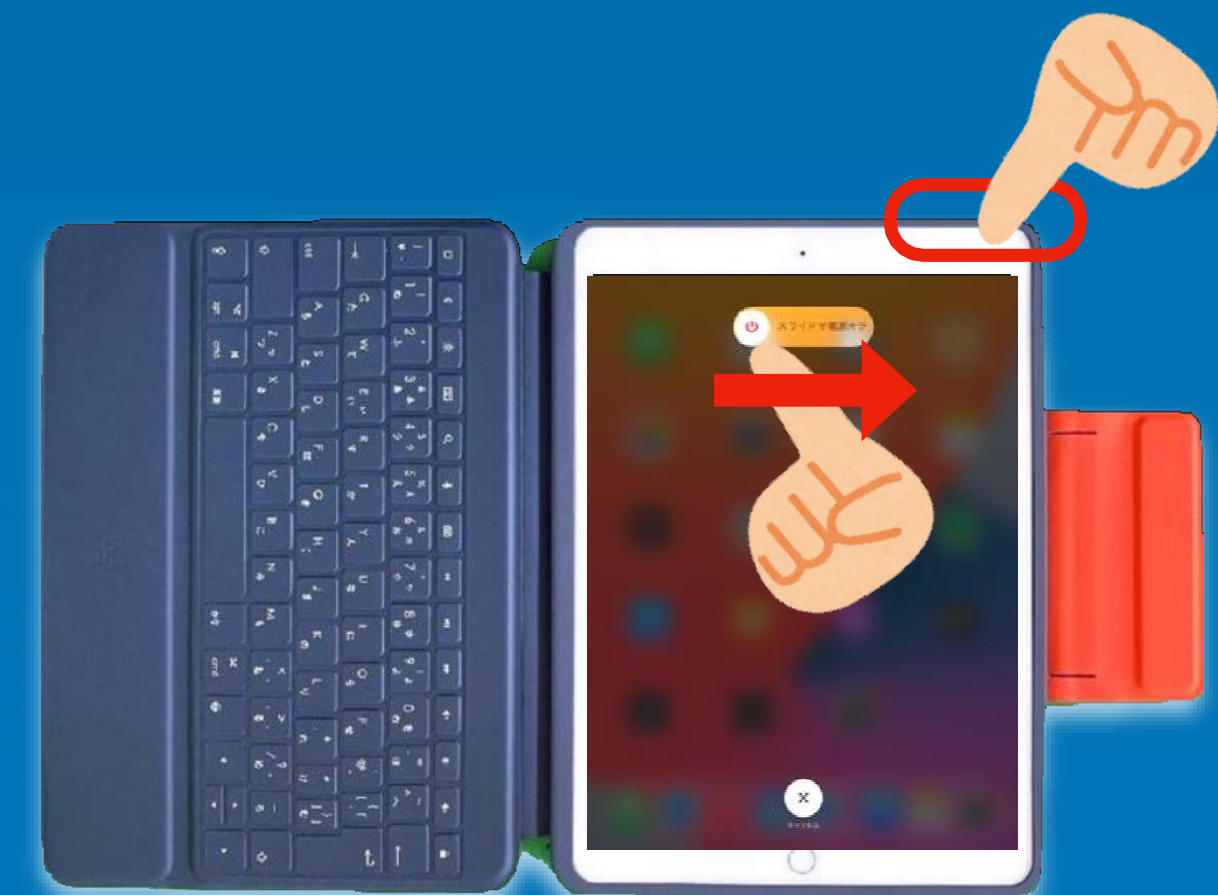
5. 特支GIGAスクール端末の終了方法

通常の終了方法:スリープ状態

- ・ iPadの利用が終わったら、キーボードカバーを閉じます。
- ・ キーボードカバーを閉じると、自動的にスリープ状態になります。

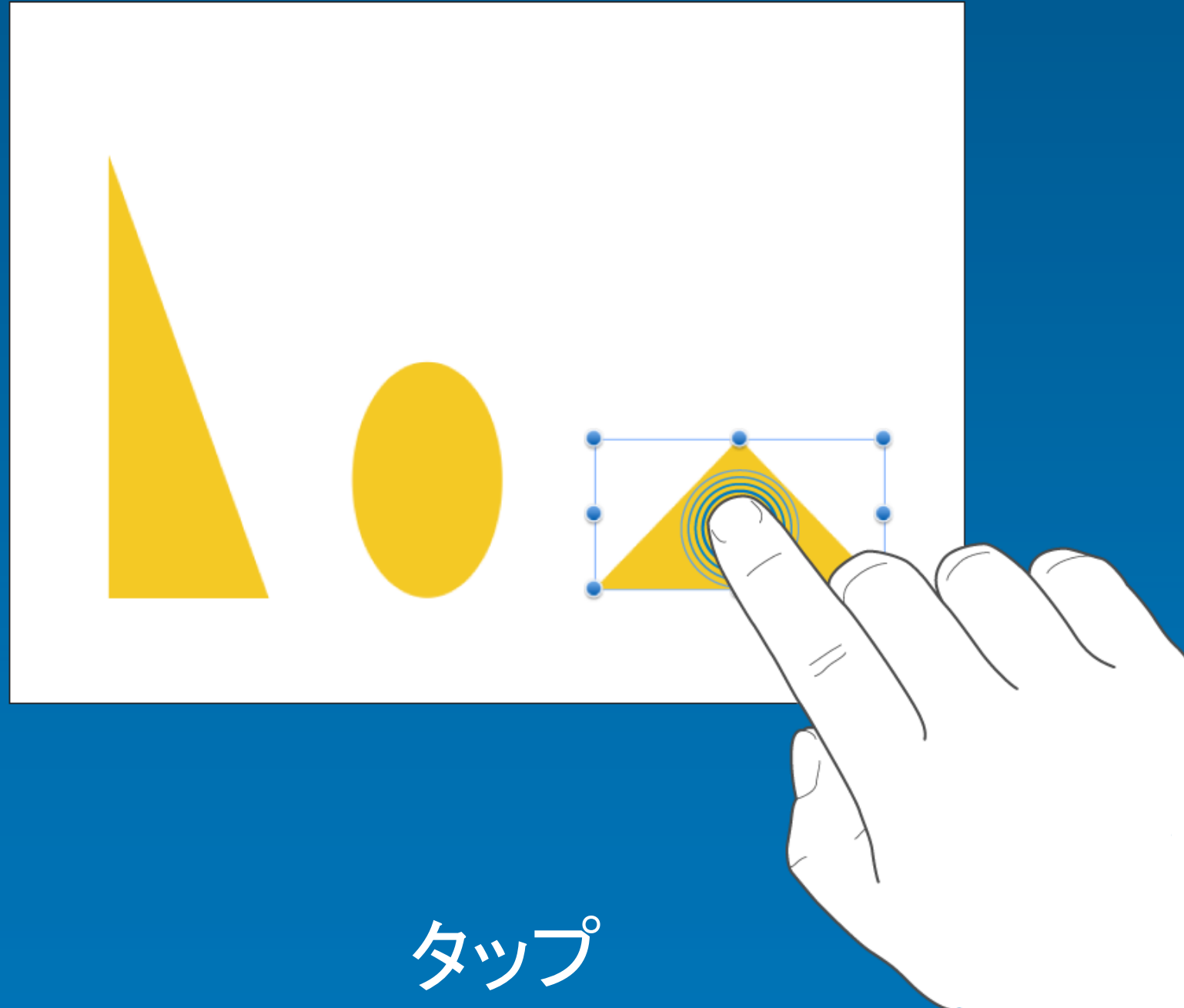


シャットダウンする場合、
本体右上の「電源ボタン」を長く押すとシャットダウン画面が表示されます。
「スライドで電源オフ」をスワイプすると、シャットダウンします。



【特支GIGAスクール端末の基本操作】

6. タップ、ピンチアウト、ピンチインなどの操作



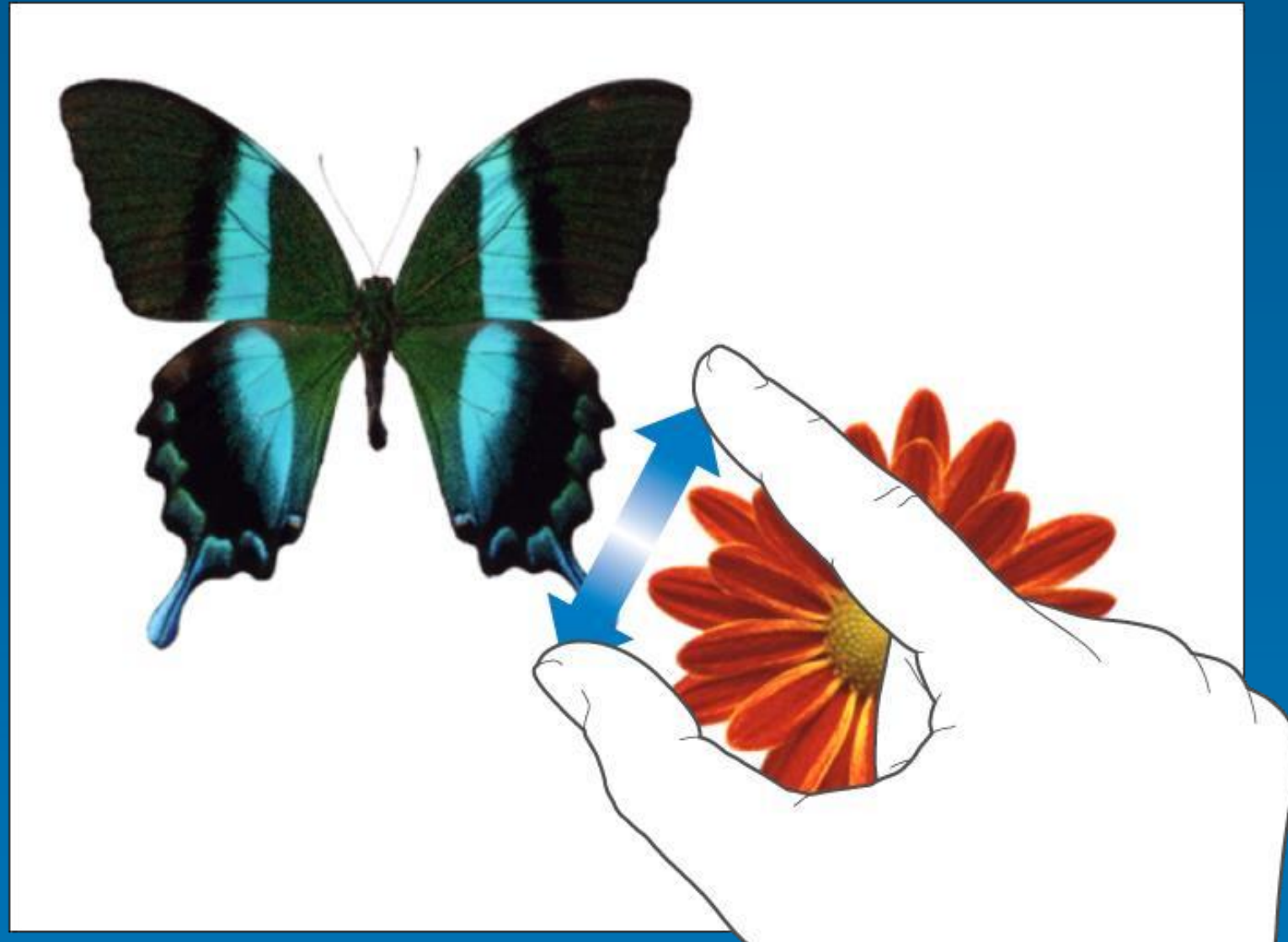
1本の指でディスプレイを軽くタッチする



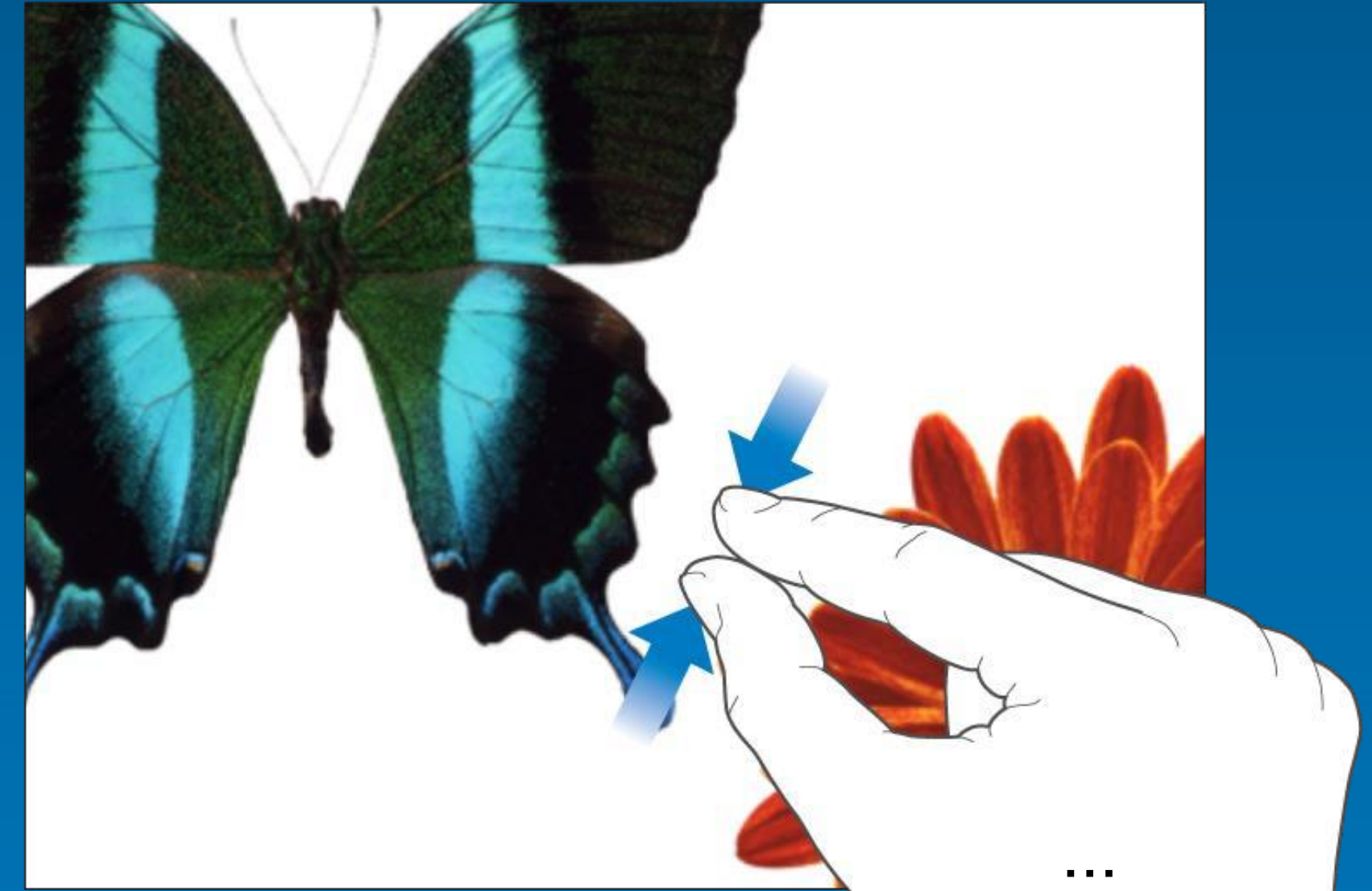
タッチして押さえたまま指を動かす

【特支GIGAスクール端末の基本操作】

6. タップ、ピンチアウト、ピンチインなどの操作



ピンチアウト(拡大)

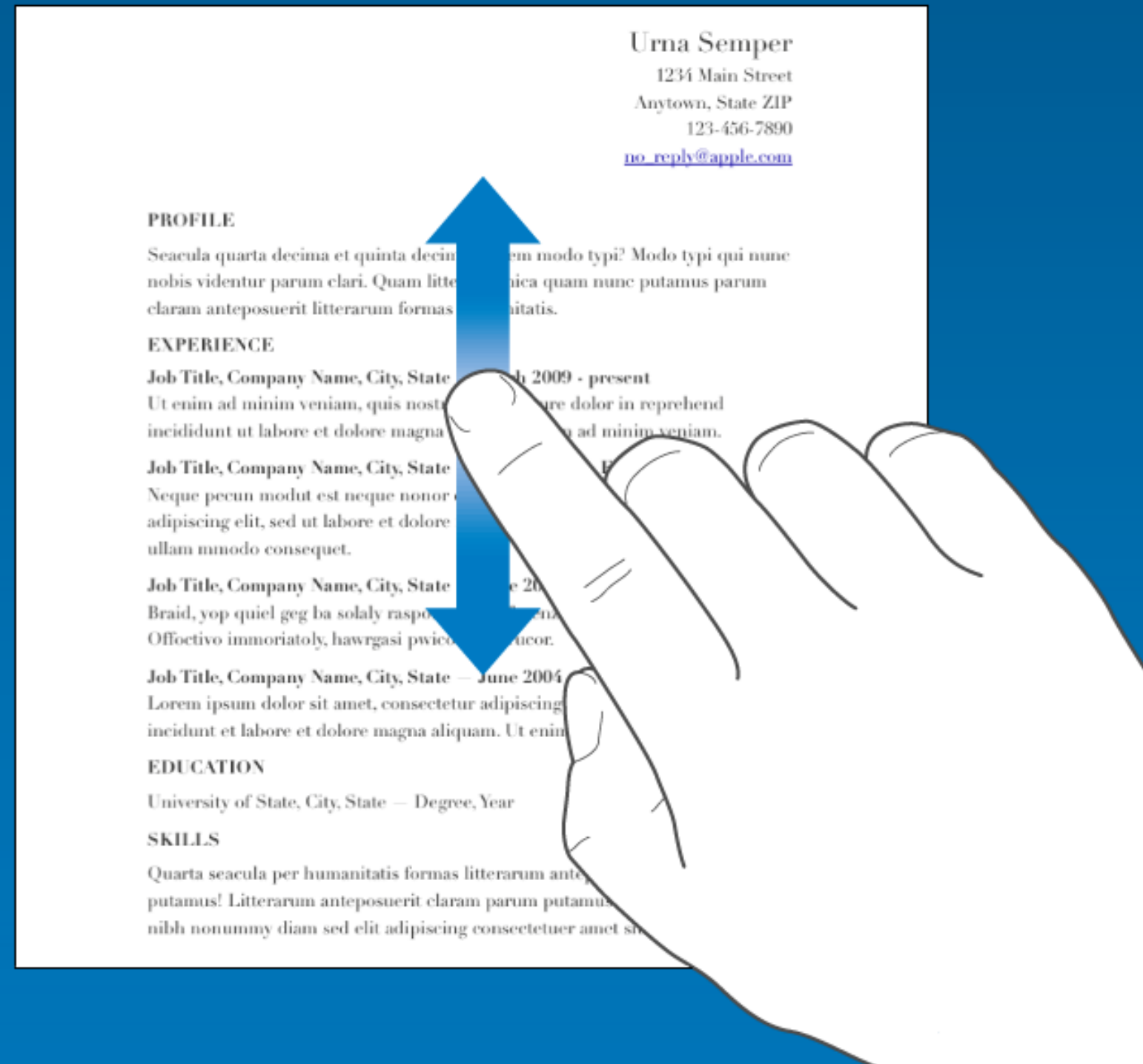


ピンチイン(縮小)

拡大や縮小を指のジェスチャーでおこなうことを「ピンチ」と呼びます。
二本の指を互いに寄せて画面の上に置き、指と指の間隔を広げたり、狭くして操作します。

【特支GIGAスクール端末の基本操作】

6. タップ、ピンチアウト、ピンチインなどの操作



スクロール

ディスプレイの上で1本の指を素早く移動する。

スワイプ

ディスプレイから指を離さずに移動する。

フリック

ディスプレイの上で1本の指を任意の方向に素早く弾くように動かす。

【特支GIGAスクール端末の基本操作】

7. ネットワークの接続方法

・学校のBYODネットワークへの接続方法



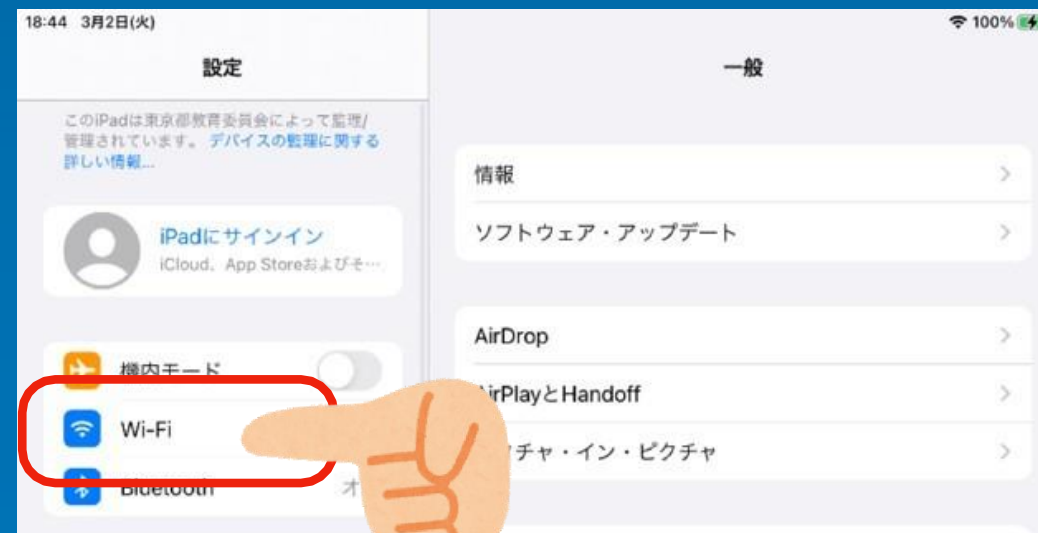
本校では、BYODネットワークは、10月以降設置予定

家庭などのネットワークへの接続方法

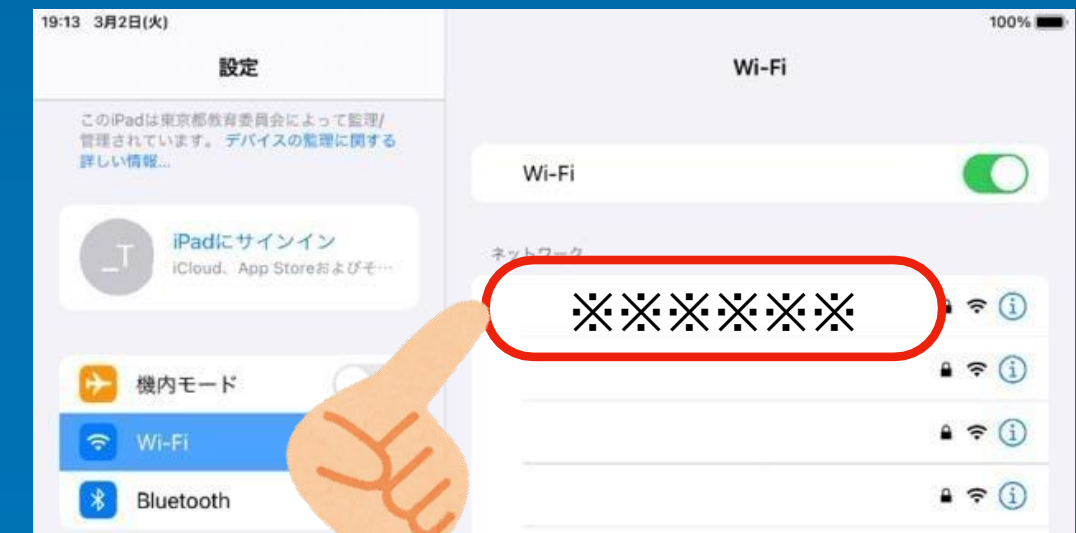
① 設定アプリをタップ



② 「Wi-Fi」をタップ



③ 接続したい無線LANの名称(SSID)をタップ



※ 必要に応じてパスワードを入力してください。

※ 接続したい無線LANの名称(SSID)の先頭に「チェック」があれば接続完了です。

【特支GIGAスクール端末の基本操作】

8. 本体の充電方法

・学校での充電方法(充電保管庫:TKB-44GIGA / TKB-22GIGA)

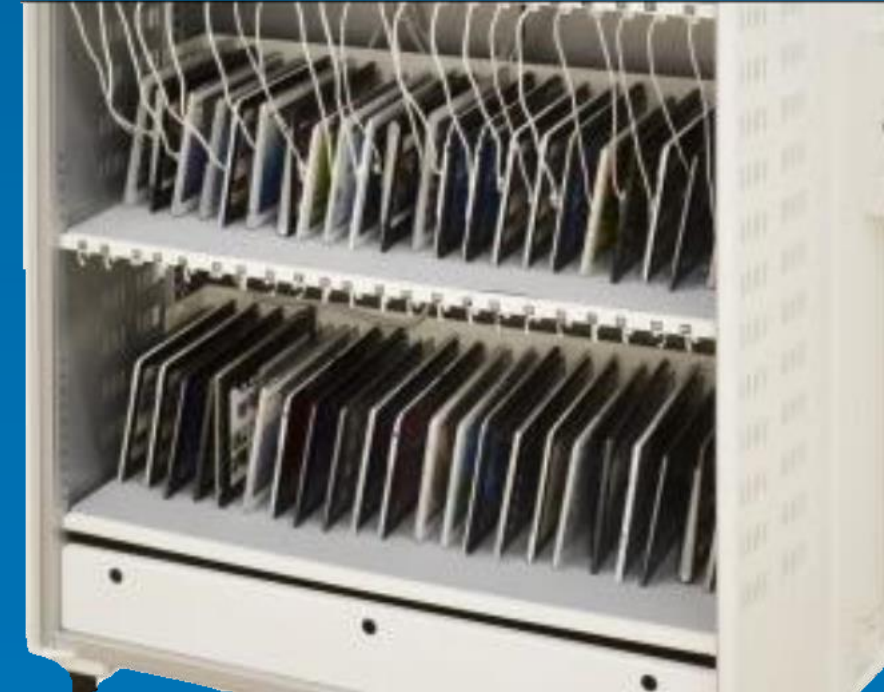
- ・1つの保管庫に、44台または22台収納可能です。
- ・取り出しや収納時に、児童・生徒が集まりすぎないように、時間等に余裕をもって対応してください。

充電保管外観(44台用)



扉は施錠可能です。
※鍵を紛失しないように
運用してください。

収納部分(44台用)



上段22台、下段22台
計44台の収納が可能です。

取り出し収納方法



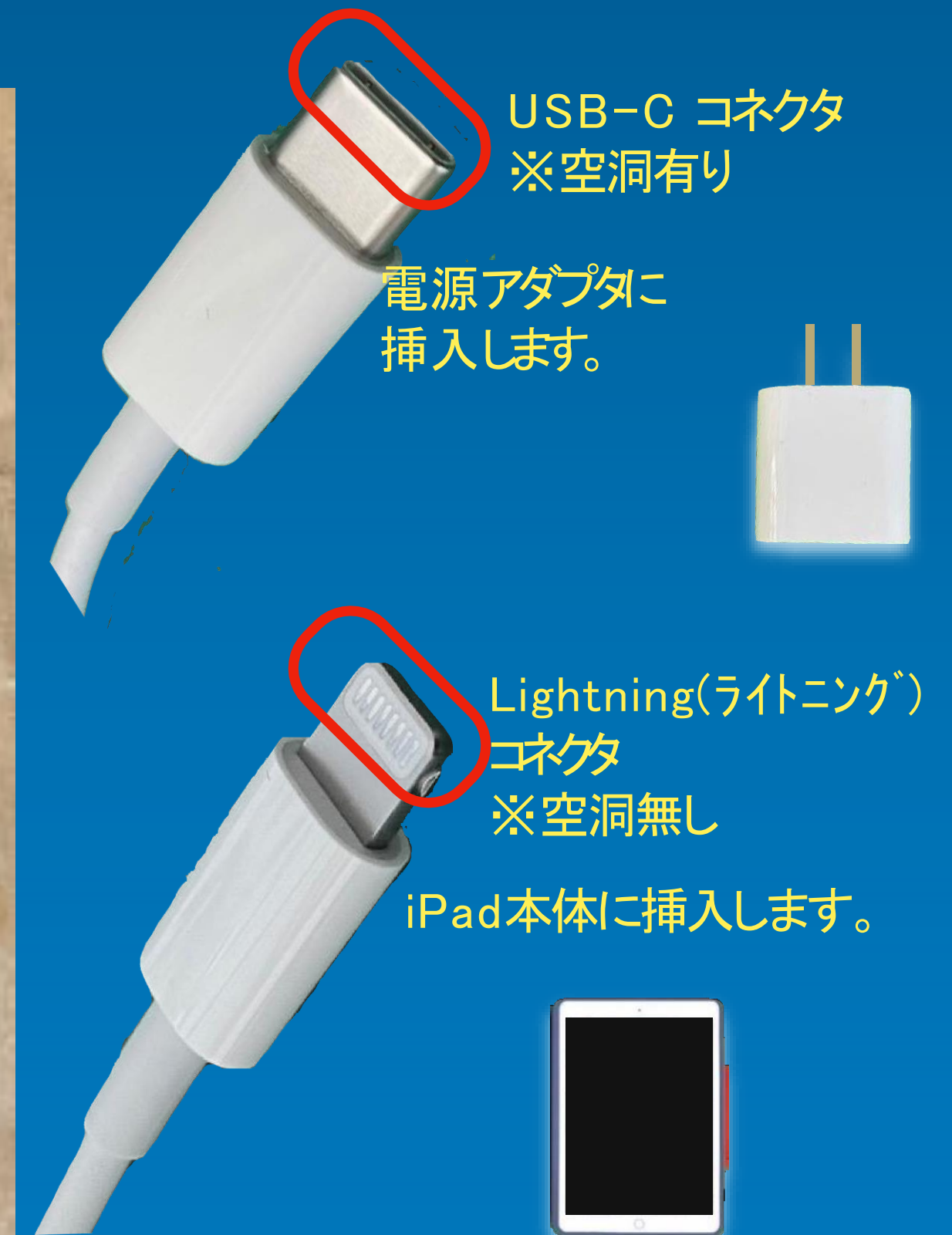
※児童・生徒が集まりすぎると、取り出しや収納に時間がかかる場合があります。

【特支GIGAスクール端末の基本操作】

8. 本体の充電方法

家庭などでの充電方法

- ・ケーブルの両端が異なります。確認して挿入してください。



【キーボードの基本操作】

9. 物理キーボード、ソフトウェアキーボードの基本操作、注意事項

物理キーボード(ロジクールRUGGED COMBO 3)の特徴

最大1.2Mからの落下保護



最大1.2メートルからの落下に耐えるように設計されています。
校外学習、教室でのプレゼンテーションでも、落下事故から保護されます。

耐水性



丈夫な被覆素材がキーボードを密閉しています。
液体がこぼれたら、キーボードを拭いてクリーニングできます。

※学校向けの保護機能を持った物理キーボードですが、落下や水濡れには、十分ご注意ください。

ロジクールRUGGED COMBO3 製品情報」参照

<https://www.logitech.co.jp/ja-jp/education/rugged-combo-3-features.920-009854.html>

【キーボードの基本操作】

9. 物理キーボード、ソフトウェアキーボードの基本操作、注意事項

・物理キーボードの基本操作

- ・キックスタンドを開き、キーボードが利用できる状態にします。



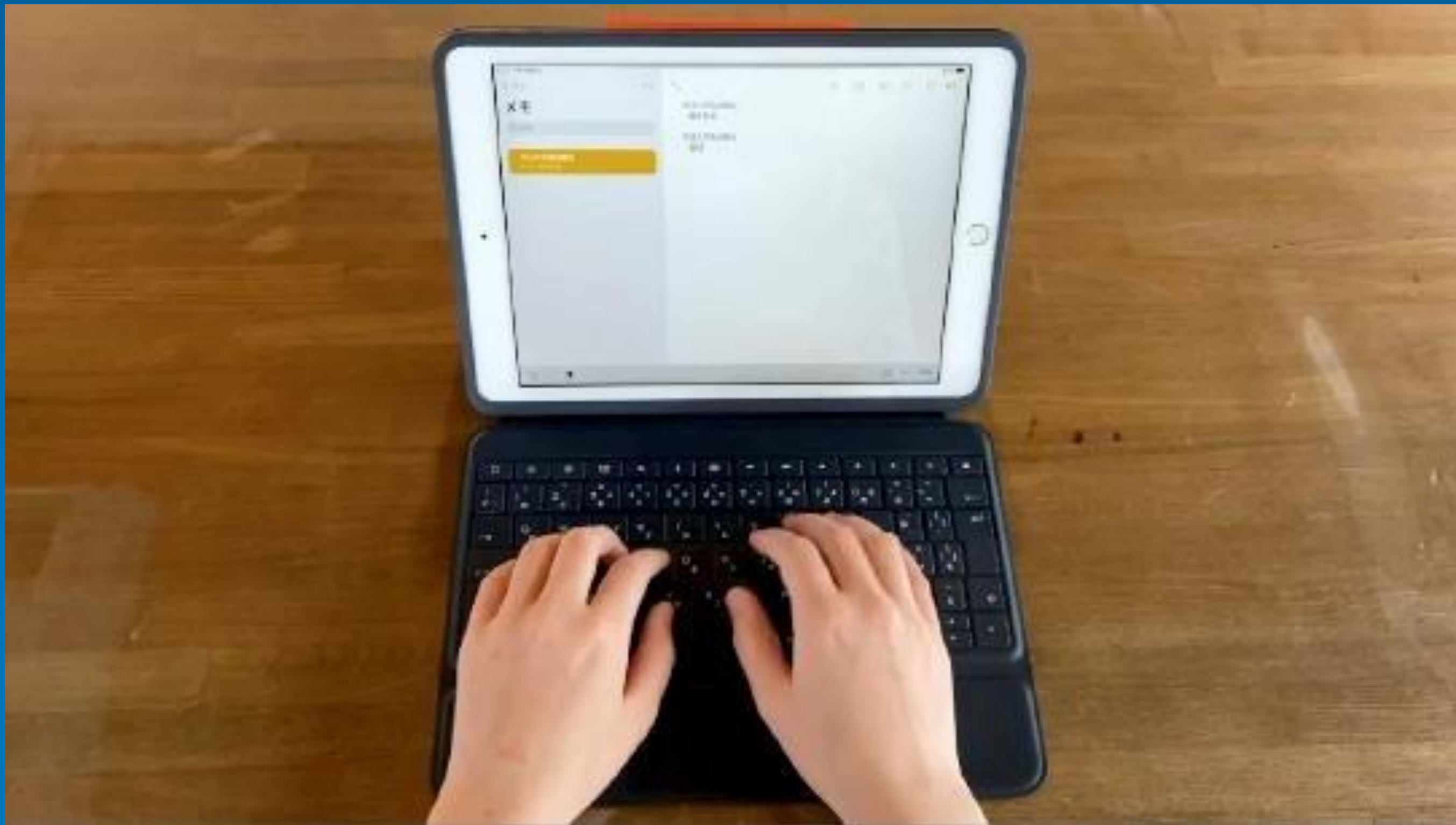
※キックスタンドは約20～60度開閉します。開きすぎた状態で使用したり、逆側へ折り曲げたりしないように、ご注意ください。

【キーボードの基本操作】

9. 物理キーボード、ソフトウェアキーボードの基本操作、注意事項

・物理キーボードの基本操作

- ・パソコンのキーボードと同じような感覚で入力することが可能です。



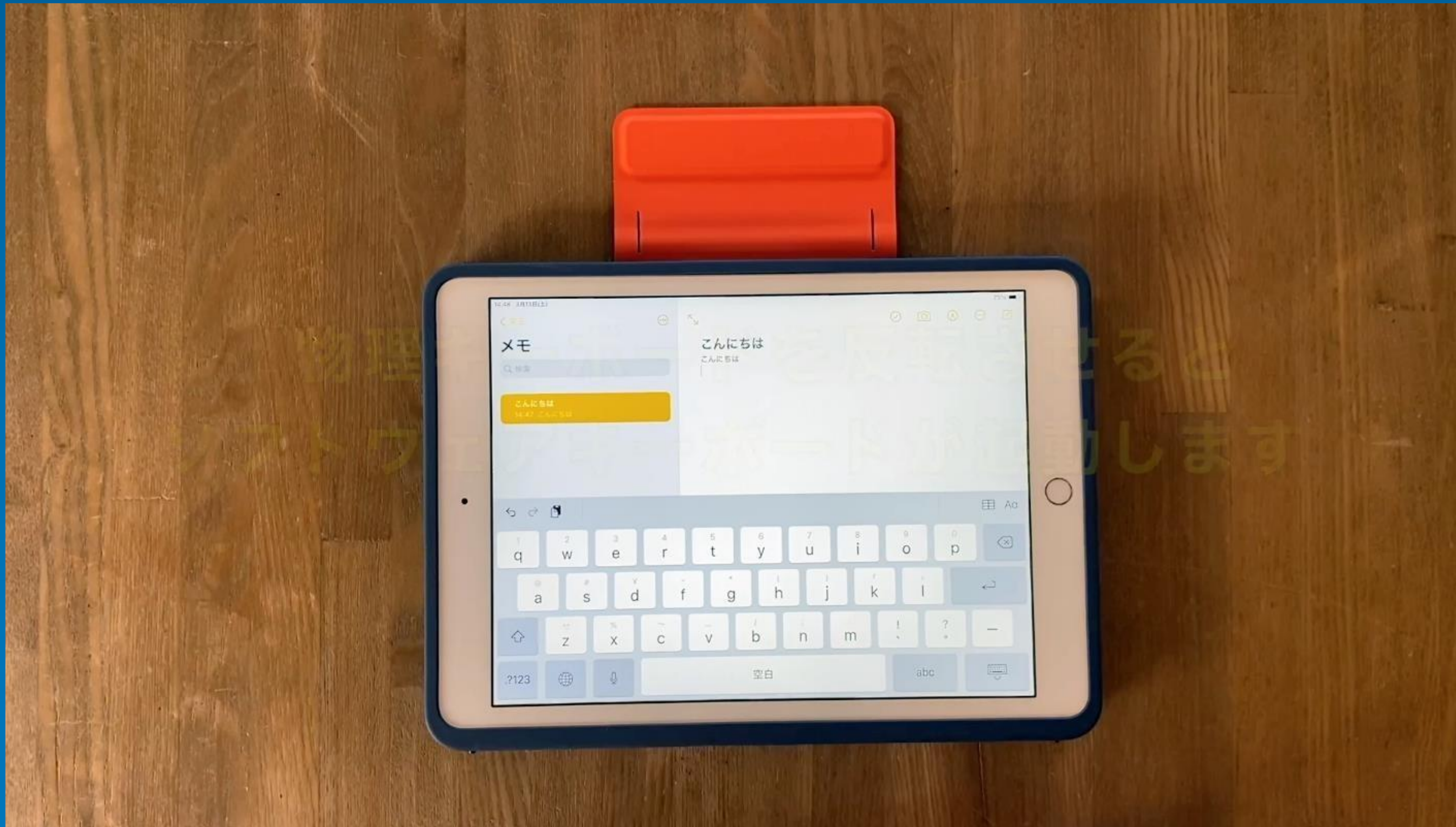
※キーボードは、iPadから直接電源を取っています。
充電や電池交換などは不要です。

【キーボードの基本操作】

9. 物理キーボード、ソフトウェアキーボードの基本操作、注意事項

物理キーボードの基本操作

- ・キーボードを反転させると、ソフトウェアキーボードが起動します。



※キーボードを広げることが
難しい環境では、反転させることで
、ソフトウェアキーボードでの
文字入力が可能です。

【キーボードの基本操作】

9. 物理キーボード、ソフトウェアキーボードの基本操作、注意事項

主なキー(1~9はショートカットキー)



ショートカットキー

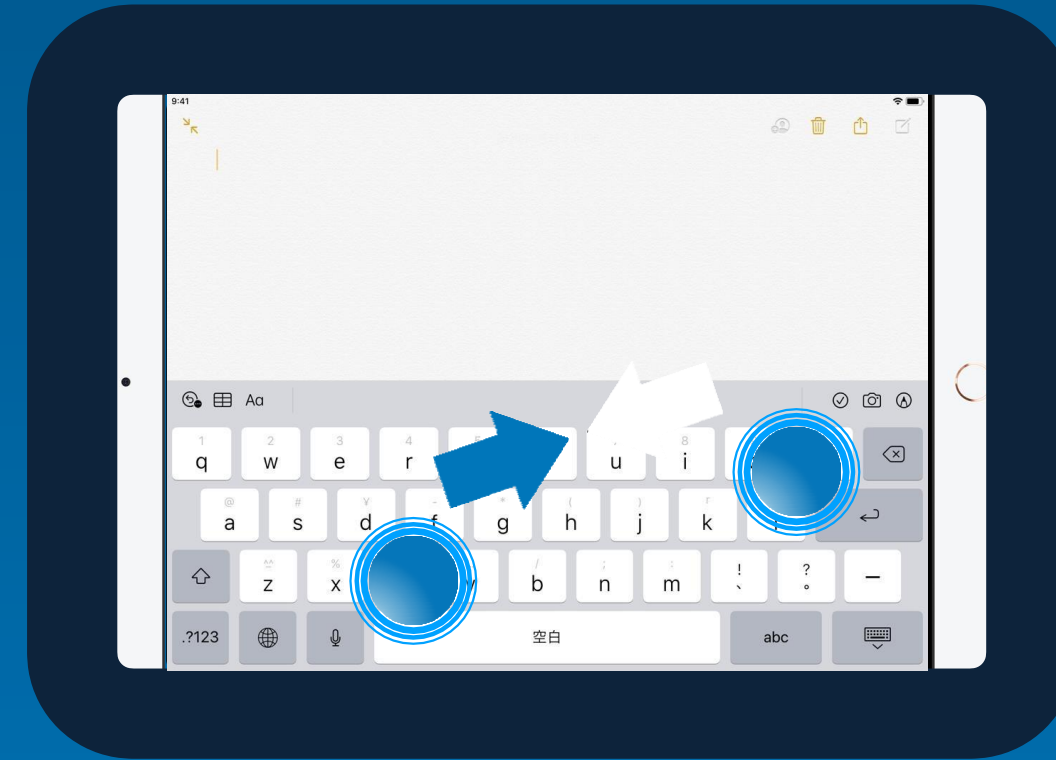
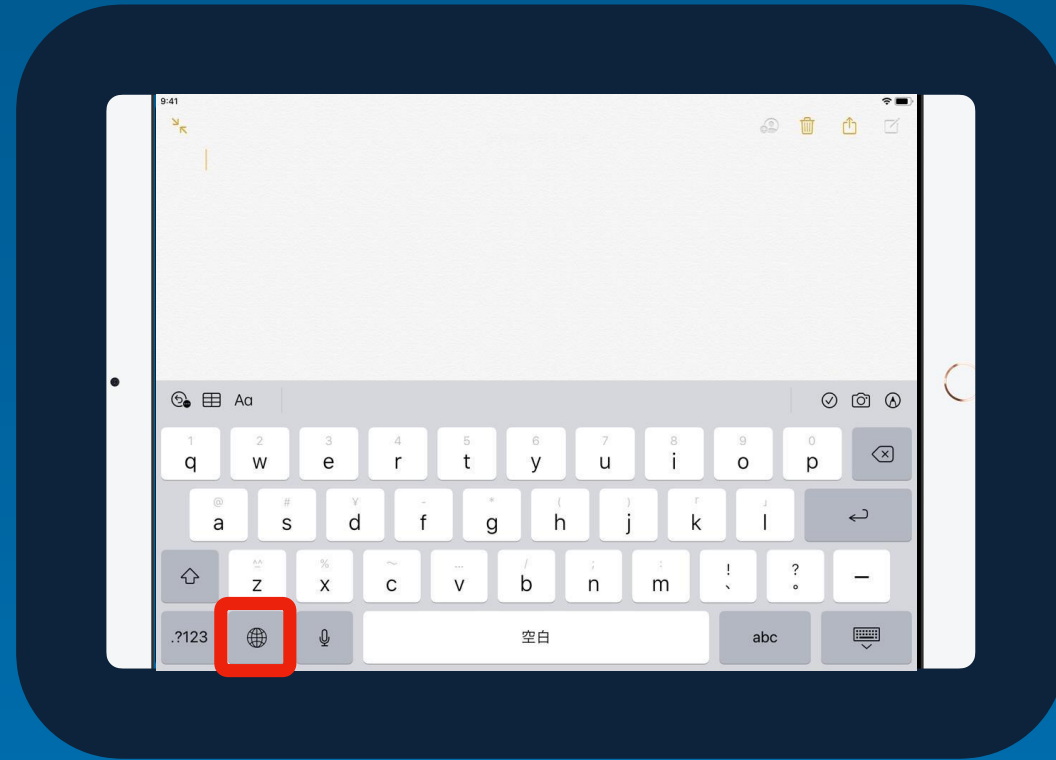
- 1 ホーム: ホーム画面にアクセスします。
- 2 画面輝度: 輝度を上下に調節します。
- 3 オンスクリーン(ソフトウェア)キーボードを表示/非表示します。
- 4 検索: iOS検索フィールドが表示されます。
- 5 Siri: デジタルアシスタントを起動します。
- 6 スクリーンショット: 現在の画面の写真を撮影します。
- 7 メディアコントロール: 戻る、再生/一時停止、進む
- 8 音量コントロール: ミュート、音量ダウン、音量アップ
- 9 画面オン/オフ: iPadの画面をロックします。

【キーボードの基本操作】

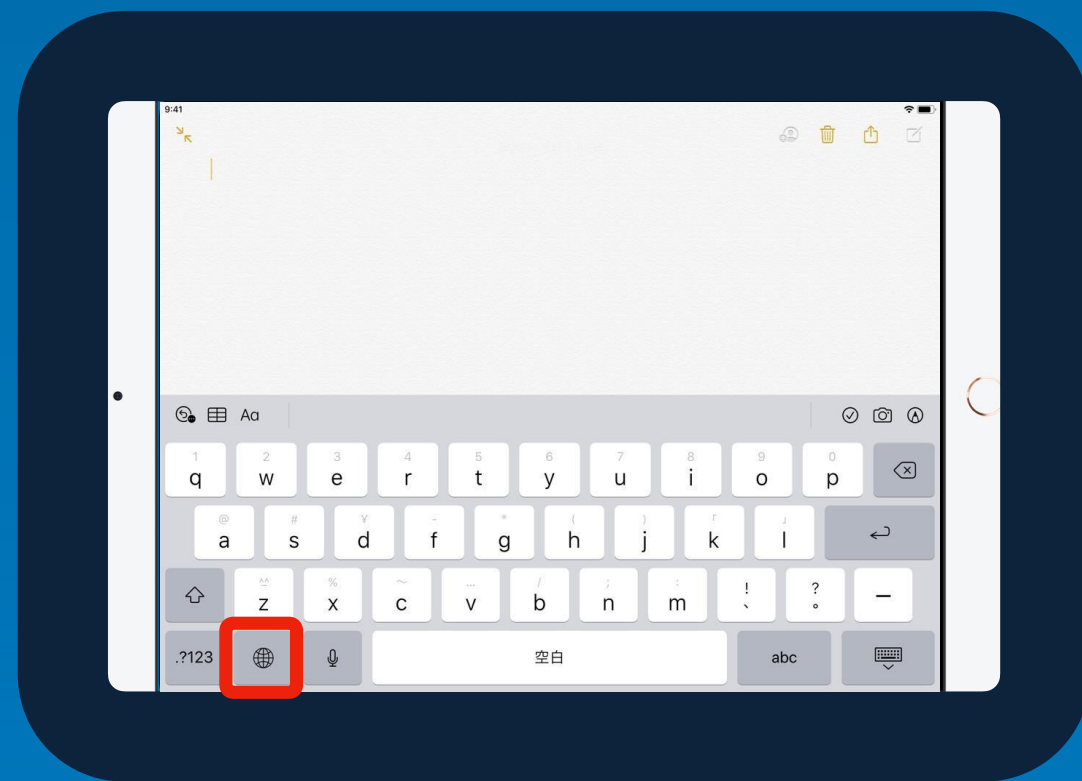
9. 物理キーボード、ソフトウェアキーボードの基本操作、注意事項

・ソフトウェアキーボードの基本操作

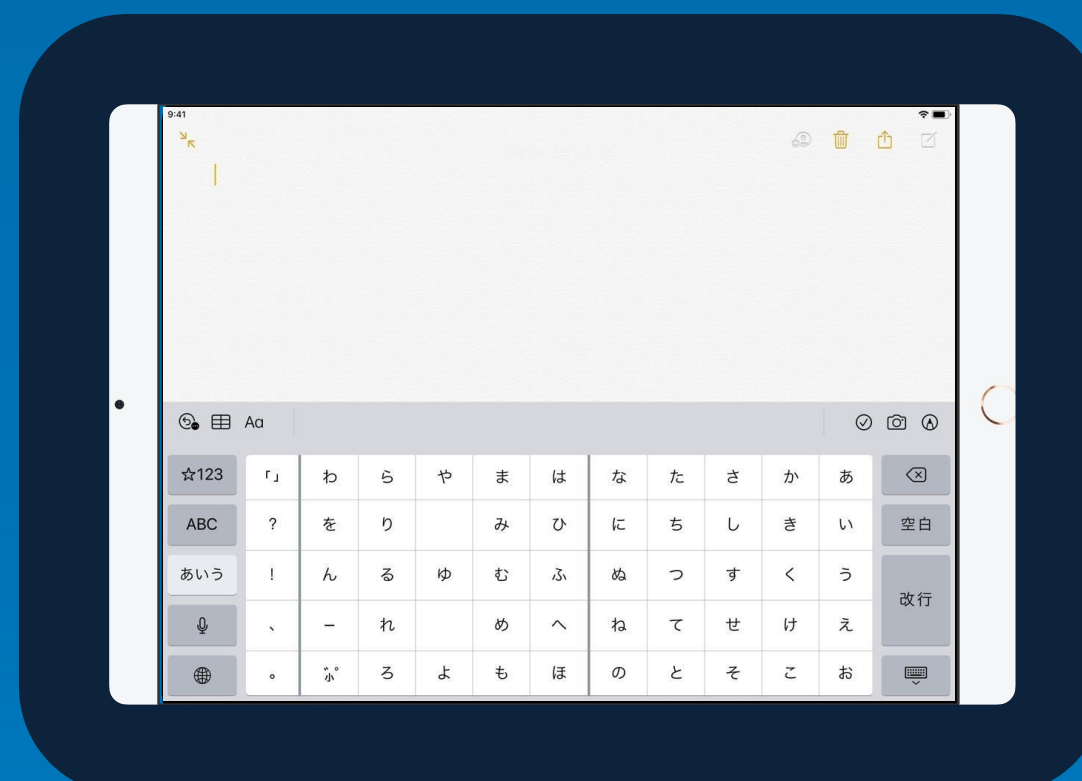
キーボードの
切り替え



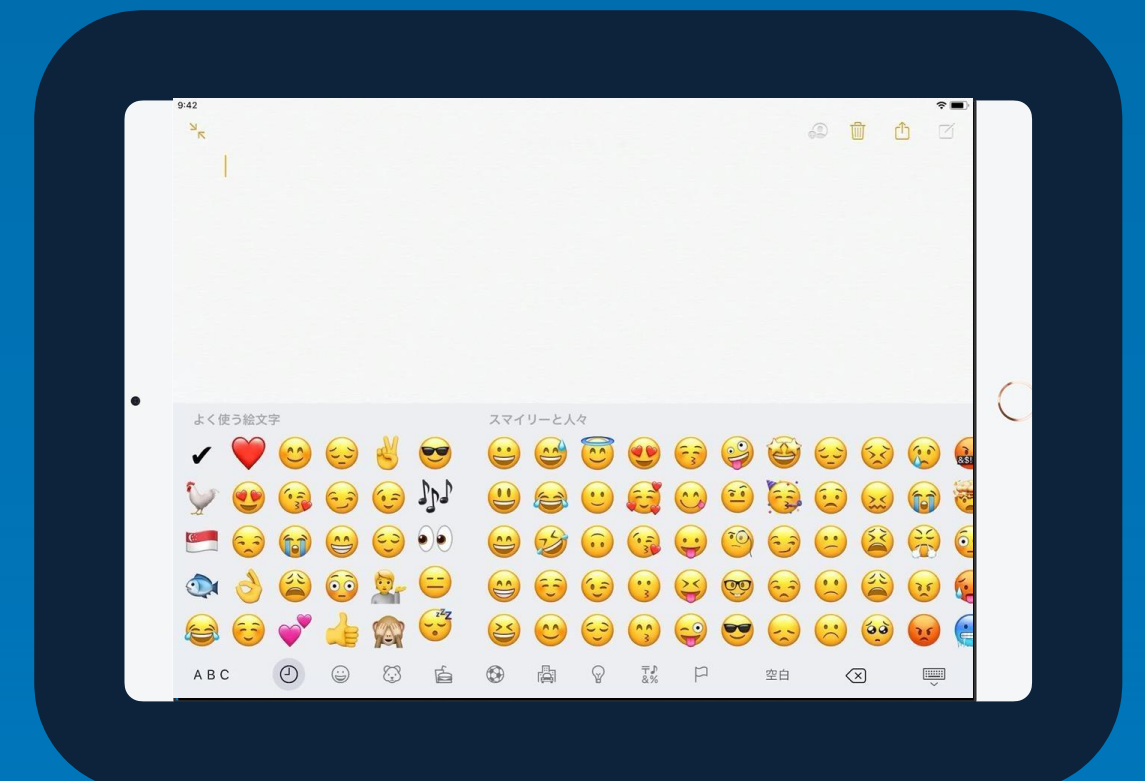
フリック入力



日本語ローマ字



日本語かな



絵文字

【困った時の対応】

10.こんなときは

- ・アプリがフリーズして動かない場合
- ・アプリが反応しない場合
 - ・ ホームボタンをすばやく2回押します。
 - ・ 終了したいアプリを上にはスワイプします。



【困った時の対応】

10. こんなときは

画面が真っ黒な場合 iPadが反応しない場合

- ・ トップボタンとホームボタンを同時に押し続けます。
- ・ Appleロゴが表示されるまで待ってください。
- ・ Appleロゴが表示されたら、指を離します。



【困った時の対応】

11. 特支GIGAスクール端末に関する問い合わせ先

- ・ iPadの故障紛失
- ・ 転学

児童・生徒の皆さんは、
学校の先生に相談してください。

教員の皆さんは
「特別支援学校(小・中学部)GIGAスクール端末 操作
マニュアル」を参照ください。

都立学校 特支GIGAスクール端末であるiPadの一般
的な操作方法や技術的な内容に関する
問い合わせ先

Appleエンドユーザサポート
電話番号 0120-99-6477
PIN番号: 3201 ※必須
日本語受付: 月曜日～土曜日 午前9時～午後6時 (土曜日のみ祝日の場合は除く)
英語での受付: 365日年中無休 24時間対応

【困った時の対応】

12. 保証の範囲 【動産保険の適用範囲】

（動産保険が適用される事象）

- 1 火災
- 2 落雷
- 3 風・雪・雹
- 4 破裂・爆発
- 5 台風、暴風雨、豪雨等による洪水、高潮、土砂崩れ等の水災
- 6 （煙害・給排水管の事故による）水ぬれ
- 7 物体の衝突
- 8 輸送中の事故
- 9 盗難
- 10 取り扱い不注意による破損（落下、ぶつけ等）

（動産保険が適用されない事象）

- 11 電氣的・機械的事故
- 12 万引き
- 13 故意による破損
- 14 お客様の重過失による破損
- 15 紛失置き忘れ
- 16 自然の消耗または性質によるさび、かび、変質等の損害
- 17 ねずみ食い虫食い
- 18 地震
- 19 噴火
- 20 地震噴火による津波
- 21 戦争
- 22 テロ
- 23 核燃料物質による汚染
- 24 保険対象物の瑕疵に起因する損害
- 25 詐欺横領
- 26 騒ぎ労働争議
- 27 保険対象物の機能に支障の無い汚れ、擦傷、引っ掻き傷等
- 28 日本国外における事故
- 29 ストライキ

ストライキについては、基本的には保険適用になりますが、規模により
『その他変乱』と認められた場合は免責扱いになります。

※上記は代表的な事例をあげておりましたが、実際にはご報告いただいた
事故発生状況により、保険会社が保険適用可否、補填範囲の認定を行います。また
、容易に予見できる事故への回避義務を怠った場合、取り扱い上の不注意が、
繰り返された場合は、保険適用されない場合があります。

【困った時の対応】

12. 保証の範囲 【メーカー保証の範囲】

【Apple社】(特支GIGAスクール端末)

・10.2インチ iPad Wi-Fi 32GB – シルバー
Apple Pencil

(メーカー保証範囲内)

- (1) 材質上または製造上の不具合が対象機器において生じたこと
- (2) 対象機器のバッテリーが所定の仕様の80%未満しか蓄電できなくなったことによるバッテリー交換

(メーカー保証範囲外)

- (1) 材質上または製造上の不具合、火事、地震、洪水他の外的原因に起因するもの以外の不適切な取り扱い、未必の故意ないし認識ある過失、誤用、液体接触により生じた損傷
- (2) メーカーが定め、許可し、意図した使用方法以外での対象機器の操作による不具合
- (3) Apple の担当者またはAASP の担当者以外の者が実行したサービス(ハードウェアのアップグレードや拡張を含む)による不具合
- (4) 対象機器の機能に影響を及ぼさない外観上の損傷(傷、へこみ、ポート部分のプラスチックの破損を含むがこれらに限定されない)
- (5) 対象機器に対する予防保守
- (6) 危険物が含まれる対象機器(危険物とは人間の健康に害を及ぼす生物的汚染物質やアレルギーを指すが、これらに限定されない)
- (7) 製品の通常の消耗摩損、またはその他通常の経年劣化による不具合
- (8) 過度または壊滅的な損傷(対象機器がつぶれたり曲がったりしている、一部または全体が浸水しているなど)

【困った時の対応】

12. 保証の範囲 【メーカー保証の範囲】

【ロジクール社】(物理キーボード)

・RUGGED COMBO 3

(メーカー保証範囲内)

- (1) 材質上または製造上の不具合が対象機器において生じたこと

(メーカー保証範囲外)

- (1) 事故、誤用、不正使用、あるいは未許可の修理、変更または分解
- (2) 不適切な操作または保守、製品の取扱説明書に従わない使用法、または不適切な電圧源への接続
- (3) ロジクールから供給されたもの以外の交換バッテリーなどの消耗品の使用（そのような制限が適用法によって禁じられている場合を除く）
- (4) ロジクールのハードウェア製品に元々同梱されていた部品の紛失
- (5) 通常の摩耗および裂傷